

SCR01	Premiers pas avec le serveur de fichiers Scribe.	MATICE Académie de NICE
		1/6

*Le but de cette première formation est de vous permettre d'acquérir les usages de bases sur l'authentification sur le réseau, ainsi que sur le partage de fichiers.*

*Le serveur qui est en fonction dans votre établissement et qui permet de sauvegarder vos documents et de vous connecter aux postes informatiques est appelé SCRIBE. Ce produit est développé par l'équipe ministérielle EOLE.*

## I/ Se connecter sur le réseau Scribe :

Pour que les professeurs ou élèves connectent sur une station dans le réseau SCRIBE, il vous faudra un login et un mot de passe.

Le login se compose de votre prénom et de votre nom. Et il est formaté de la façon suivante :

Prenom.nom, avec une troncature au 18 eme caractère inclus.

Pour les personnes ayant des ' ou des—ou autres ce la se traduit par une troncature du prenom ou du nom, par exemple jean-michel trouvelle donnera jean.trouvel

Le mot de passe par défaut est la date de naissance pour les professeurs et pour les élèves, sous la forme : JJMMAAA.

Pour changer votre mot de passe :

- **Se connecter avec son compte habituel.**
- **Une fois sur le bureau, faire la combinaison de touches : Ctrl + Alt + Suppr,**
- **Cliquer sur le bouton « Changer le mot de passe »,**
- **Entrez l'ancien mot de passe, puis dans le champs au dessous, entrez un première fois le nouveau mot de passe, réitérez l'opération 1 fois sur le dernier champs « confirmez votre mot de passe »**

## II/ Pour les élèves :

### II.1 Sur le bureau :

A la connexion d'un élève sur le réseau, vous remarquerez que son nom et son groupe apparaît en haut à droite de son bureau. Son bureau est réinitialisé à chaque connexion ce qui évite d'avoir des images de tout genre en fond d'écran.



Sur ce fond d'écran, on retrouve, le prénom de l'élève, son nom. Ainsi que diverses informations, telles que le type de profil utilisé, le groupe auquel appartient la machine, et le nom du poste.

Enfin on retrouve aussi le petit arbre, permettant à l'élève et au professeur de retrouver tous ces pro-

## II.2 Quels sont les lecteurs réseau?

Les lecteurs réseau sont les différentes lettres qui permettent à l'utilisateur d'enregistrer son travail ou d'aller en chercher un.

Cela permet à l'utilisateur d'ordonner son travail.

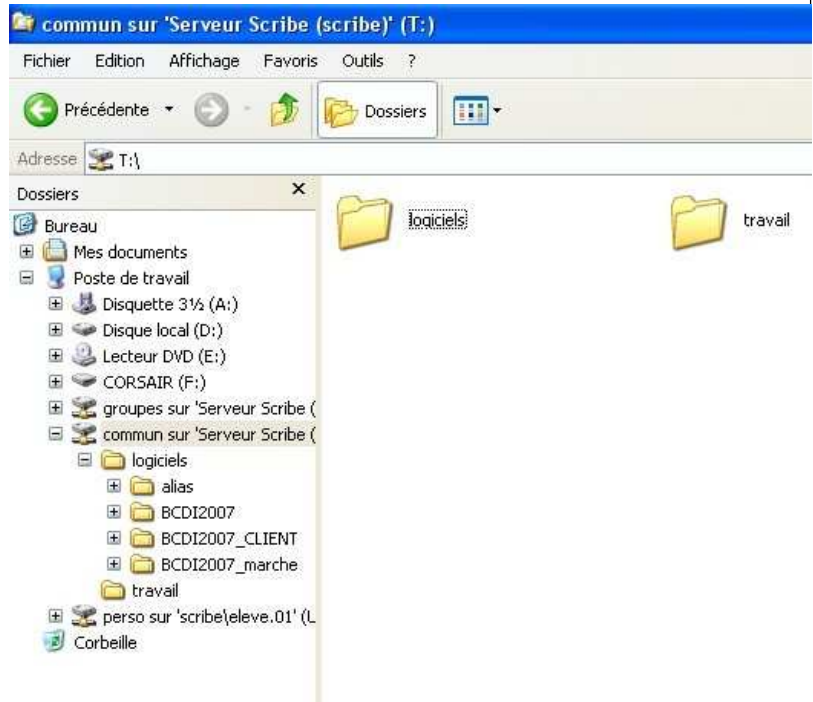
Pour avoir la vue de ses lecteurs réseau, l'élève doit cliquer 2 fois sur l'icône poste de travail.

Description des différents lecteurs réseau :

### Lecteur Commun T :

Répertoire Logiciels : **L'élève retrouve des logiciels mis à la disposition.**

Répertoire Travail : **L'élève retrouve ici un répertoire ou il ne peut que lire.** Ce répertoire et le lieu commun à l'ensemble de l'établissement.



### Perso U :

La racine de ce répertoire correspond à « Mes Documents », c'est l'endroit où **seront sauvegardées par défaut, les données de l'élève.** L'élève peut lire et écrire dans ce répertoire, idem pour ses professeurs, et idem pour les répertoires qu'il créera à cet endroit.

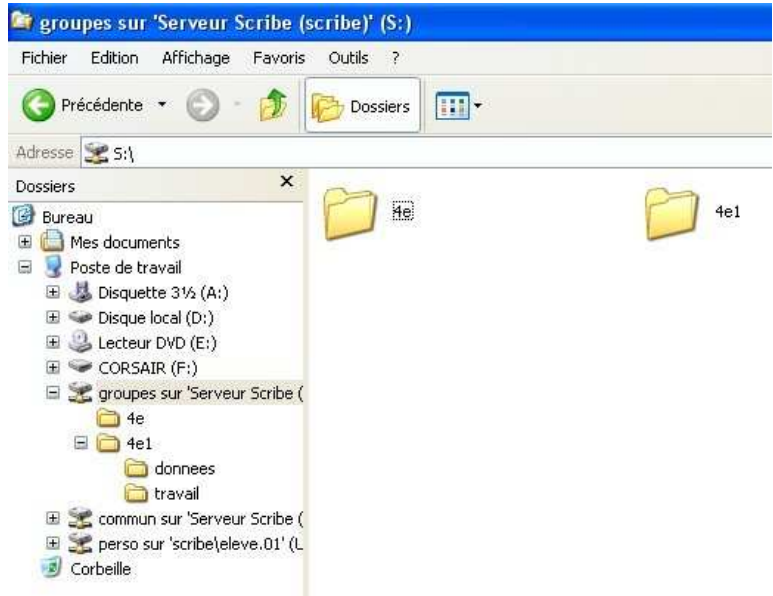
Répertoire privé : **L'élève pourra lire et écrire ses documents, seul lui y a accès.**



**Groupe S :**

Répertoire de sa classe : Si l'élève est en 4e1, un répertoire 4e1 est créé. L'élève appartenant à cette classe aura le droit de :

- - Lire dans le répertoire **Données**,
- - Lire et écrire dans le répertoire **Travail**.
- - Lire et écrire dans le répertoire du **niveau auquel il appartient**.



Répertoire du groupe ou il est inscrit : Dans ce lecteur Groupe, il peut y avoir en plus les répertoires supplémentaires comme il suit. Si l'élève est inscrit en club char à voile, un groupe peut être créé. **L'administrateur y inscrit les élèves, et automatiquement ceux-ci bénéficieront de ce nouvel espace de travail. A l'administrateur d'y définir l'accès en lecture/écriture, ou lecture seulement pour les élèves.**

**Synthèse pour un élève :**

Lecteurs :		Lire	Ecrire
U : (Mes Documents)	À la racine	X	X
	Perso	X	X
S : (Groupe)	Nom de sa classe/ Travail :	X	X
	Nom de sa classe/ Données :	X	
	Nom de son niveau	X	X
	Tout groupe auquel appartient l'élèves	X	À définir par l'admin
T : (commun)	Logiciels :	X	
	Travail :	X	

### III/ Pour les professeurs :

Une fois la connexion sur le poste faite, le professeur retrouve lui aussi le petit arbre, ou l'on trouve rangé tous les raccourci pour lancer les applications.

#### III.1/ Quels sont les lecteurs réseau?

##### Le lecteur U : (Personnel)

Un espace personnel vous est réservé sur le serveur Scribe. Lorsque vous vous connectez sur le domaine de l'établissement depuis une station de travail, votre dossier personnel est appelé **Perso** et est monté sur la lettre **U**: Dans la configuration standard, **vous pouvez également accéder à votre répertoire personnel en cliquant sur l'icône Mes Documents**. Les professeurs **peuvent lire, et écrire**.

##### Le lecteur P : (Professeurs)



Tous les professeurs de l'établissement ont accès au lecteur Professeurs monté sur la lettre **P**..

Ce lecteur est destiné à rassembler des outils informatiques destinés aux professeurs. Les professeurs peuvent uniquement lire.

Dans ce lecteur on retrouve l'application « Gestion-postes » qui permet de :

- Observer l'affichage des postes élèves,
- Diffuser son affichage sur les postes élèves,
- Bloquer l'accès a des lecteurs réseau aux élèves et à internet,
- Distribuer dans les répertoire « perso » des élèves ou ramasser des devoirs des eleves et les placer dans son répertoire.

Nous verrons son usage lors d'une formation sur l'usage avancé du SCRIBE

**Le lecteur S : (Groupe)**

Sur le lecteur groupe, permet d'accéder à l'ensemble des groupes de travail auxquels l'utilisateur fait partie :

- Groupe de travail relatif à la matière enseignée,
- Groupe de travail par équipe pédagogique d'une classe,
- Groupe du niveau des classes
- Groupe de travail comme un club,
- Groupe ressources\_profs

**Groupe de travail relatif à la matière enseignée :**

Dans se répertoire, par exemple : hist-geo, seuls les enseignants d'histoire géo pourront y accéder, par défaut.

Cet espace de travail permet de mettre en place un travail collaboratif dans une matière.

**Groupe de travail par équipe pédagogique :**

On va retrouver autant de dossier « groupe de travail pédagogique » que l'enseignant appartiendra à autant d'équipes pédagogiques différentes.

Ce répertoire permet à l'enseignant d'accéder au répertoire données et travail qui apparaissent dans le lecteur groupe des élèves de la classe. Cet accès permet à l'enseignant de mettre une ressource dans le répertoire « données » d'une classe. Et de récupérer un travail d'élèves dans le répertoire « travail ».

Enfin le répertoire élèves permet à l'enseignant d'avoir une vision globale des répertoires des élèves de la classe. Et pourra lire le contenu du « perso » des élèves, mais pas ce qu'il se trouvera dans « privé ».

**Groupe de travail de niveau :**

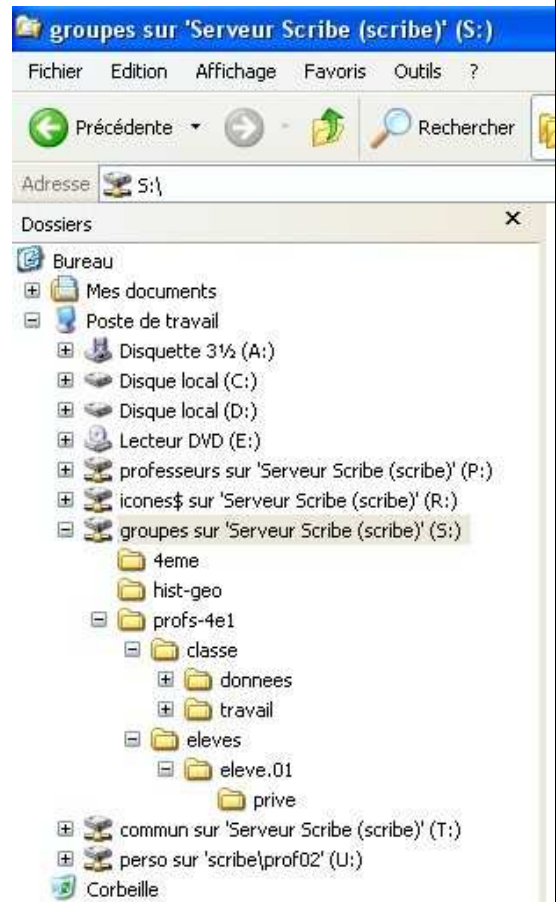
On peut faire apparaître un groupe de travail qui est celui d'un niveau, par exemple 3eme, ou 5eme.

**Groupe de travail type « club » :**

A la demande de l'enseignant, l'administrateur peut ajouter des groupes de travail collaboratif, tel qu'un club, et y incorporer des membres élèves, ou enseignants. A cette création de groupe de travail les utilisateurs sont aussi incorporés à la mailing liste de ce groupe de travail. A l'administrateur de choisir si l'élève a le droit d'écrire ou pas.

**Groupe de travail partage\_profs :**

Ce groupe de travail est créés dans tous les établissement, il regroupe tous les enseignants de l'établissement. C'est le lieu collaboration de la communauté enseignante de l'établissement.



**Le lecteur Commun T :**

Répertoire Logiciels : Le professeur retrouve **des logiciels pouvant mis en disponibilité. Mais ne peut pas écrire dans ce répertoire.**

Répertoire Travail : Le professeur retrouve ici **un répertoire, il peut le lire et écrire. Ce répertoire et le lieu commun à l'ensemble de l'établissement.**

**Synthèse pour les professeurs :**

Lecteurs :		Lire	Ecrire
U : (Mes Documents)	À la racine	X	X
P : (Professeurs)		X	
S : (Groupes)	Classe/Travail	X	X
	Classe/Données	X	X
	Elèves/login de l'élève Dossier des groupes auxquels appartient l'enseignant	X	X
T : (Commun)	Travail	X	X
	Logiciels	X	